

阿南町の給与・定員管理等について

1 総括

(1) 人件費の状況（普通会計決算）

区 分	住民基本台帳人口 (30年1月1日)	歳 出 額 A	実質収支	人 件 費 B	人件費率 B/A	(参考) 28年度の人件費率
29年度	4,726 人	3,856,996 千円	102,458 千円	519,648 千円	13.47%	12.78%

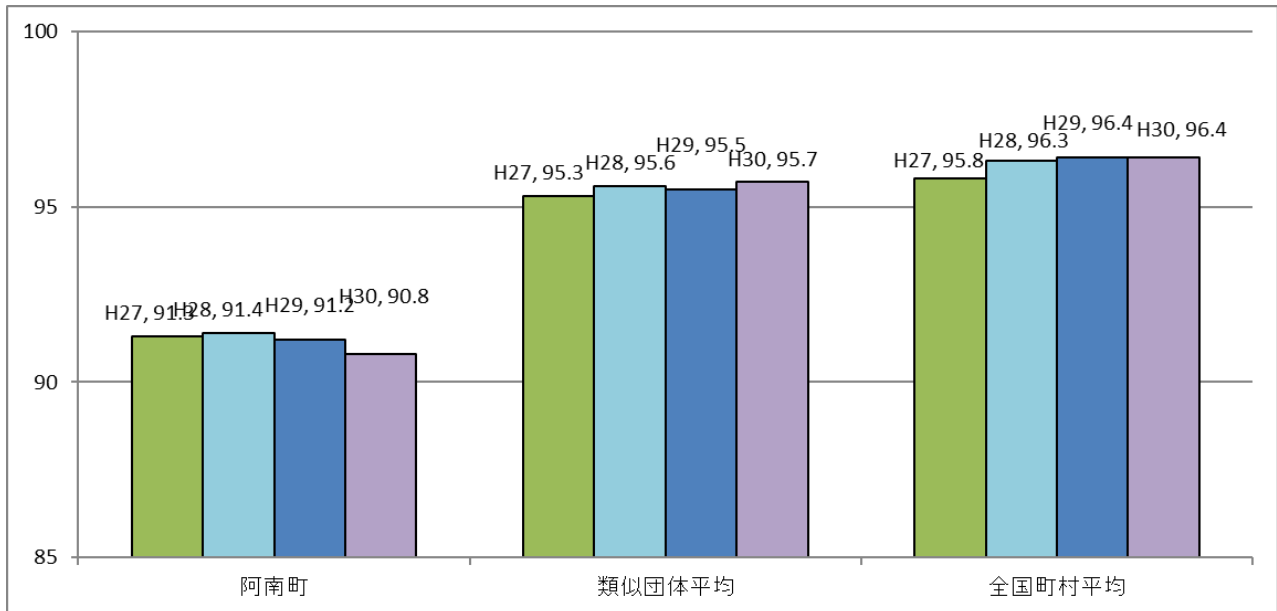
(2) 職員給与費の状況（普通会計決算）

区 分	職員数 A	給 与 費			
		給 料	職員手当	期末・勤勉手当	計 B
29年度	65人	226,888 千円	15,329 千円	83,538 千円	325,755 千円

(参考)一人当たり給与費 B/A	(参考)類似団体平均一人当たり給与費
5,012千円	5,414千円

- (注) 1 職員手当には退職手当を含まない。
 2 職員数は、29年4月1日現在の人数である。

(3) ラスパイレス指数の状況



- (注) 1 ラスパイレス指数とは、全地方公共団体の一般行政職の給料月額を同一の基準で比較するため、国の職員数（構成）を用いて、学歴や経験年数の差による影響を補正し、国の行政職俸給表（一）適用職員の俸給月額を100として計算した指数。
 2 類似団体平均とは、人口規模、産業構造が類似している団体のラスパイレス指数を単純平均したものである。

(4) 給与制度の総合的見直しの実施状況について

【概要】国の給与制度の総合的見直しにおいては、俸給表の水準の平均2%の引下げ及び地域手当の支給割合の見直し等に取り組むとされている。

① 給料表の見直し

[実施 未実施]

実施内容

(給料表の改定実施時期) 平成27年4月1日

(内容) 【記入例】一般行政職の給料表について、国の見直し内容を踏まえ、平均0.36%引下げ。激変緩和のため、3年間(平成30年3月31日まで)の経過措置(現給保障)を実施。

医(一)については、一般行政職給料表との均衡を踏まえて見直しを実施。

② 地域手当の見直し

実施内容(国基準における場合の支給割合及び当該団体の支給割合)

(支給割合) 【記入例】国基準16%に対し、阿南町においても16%を支給。

(実施時期) 【記入例】平成27年4月1日より実施。段階的に支給割合を上げることとし、平成27年4月1日時点は1%、給与改定後は平成27年4月に遡及し2%、平成28年4月1日から3%を支給。

(参考)

	平成26年度の支給割合	平成27年度の支給割合		平成28年度の支給割合	平成29年度の支給割合	平成30年度の支給割合
		4月1日時点	遡及改定後			
国基準による支給割合	0%	1%	2%	3%	3%	3%
阿南町の支給割合	0%	1%	2%	3%	3%	3%

2 職員の平均給与月額、初任給等の状況

(1) 職員の平均年齢、平均給料月額及び平均給与月額の状況(30年4月1日現在)

① 一般行政職

区分	平均年齢	平均給料月額	平均給与月額	平均給与月額 (国比較ベース)
阿南町	39.3歳	280,914円	306,600円	300,158円
長野県	45.3歳	337,543円	399,919円	373,323円
国	43.5歳	329,845円	—	410,940円
類似団体	40.6歳	294,324円	333,931円	323,675円

(注) 1 「平均給料月額」とは、30年4月1日現在における各職種ごとの職員の基本給の平均である。

2 「平均給与月額」とは、給料月額と毎月支払われる扶養手当、地域手当、住居手当、時間外勤務手当などのすべての諸手当の額を合計したものであり、地方公務員給与実態調査において明らかにされているものである。

また、「平均給与月額(国比較ベース)」は、比較のため、国家公務員と同じベース(=時間外勤務手当等を除いたもの)で算出している。

(2) 職員の初任給の状況(30年4月1日現在)

区 分		阿 南 町	長 野 県	国
一般行政職	大 学 卒	179,200円	189,200円	179,200円
	高 校 卒	147,100円	154,200円	147,100円

(3) 職員の経験年数別・学歴別平均給料月額の状況(30年4月1日現在)

区 分		経験年数 5年以上15年未満	経験年数 15年以上25年未満	経験年数 25年以上35年未満	経験年数 35年以上
一般行政職	大 学 卒	215,067円	307,400円	378,933円	—
	高 校 卒	203,067円	275,600円	341,962円	383,725円

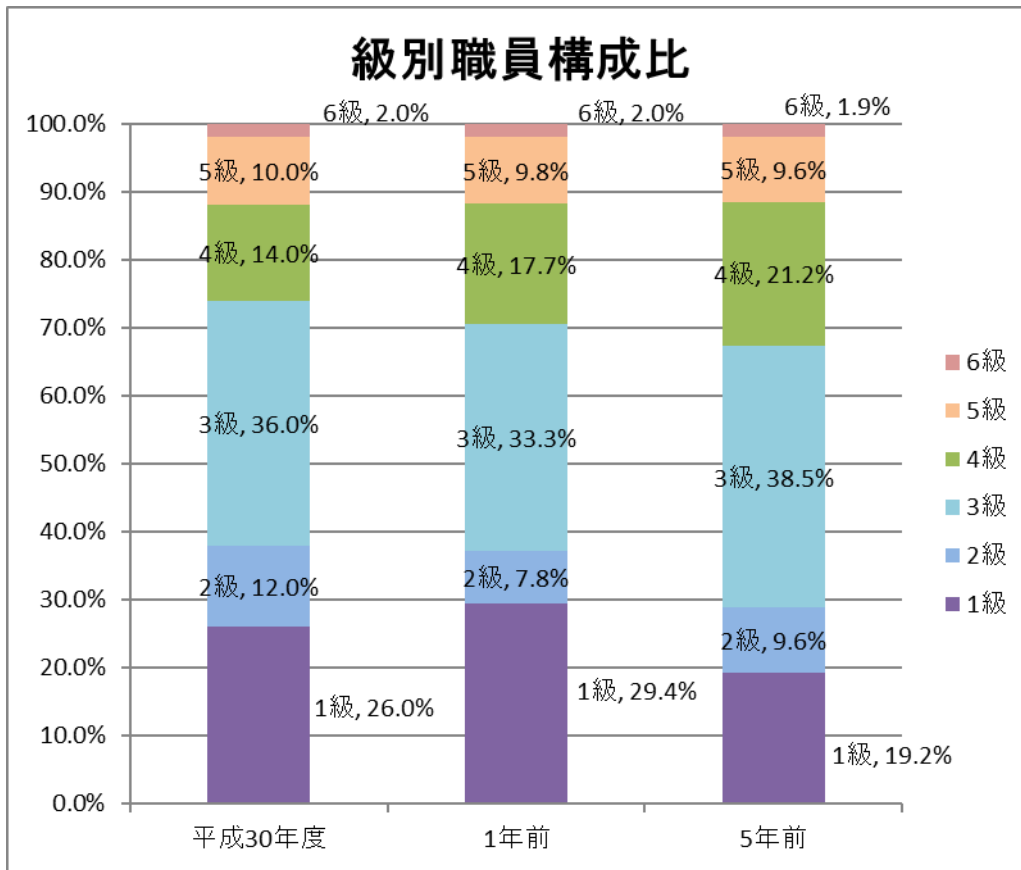
3 一般行政職の級別職員数等の状況

(1) 一般行政職の級別職員数及び給料表の状況(30年4月1日現在)

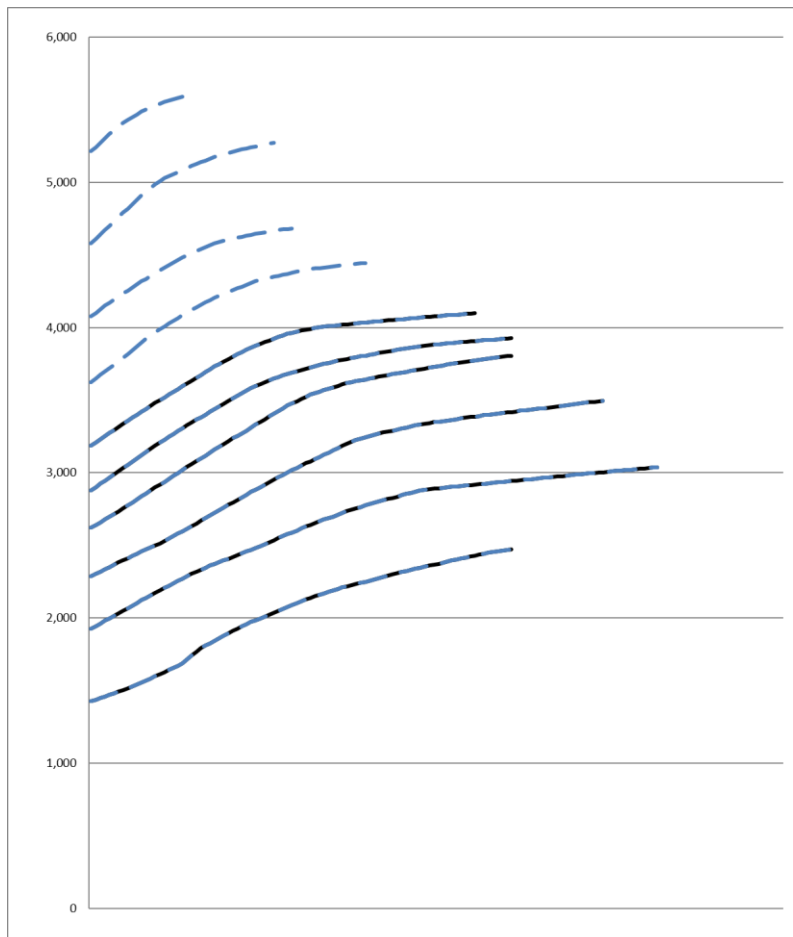
区 分	標準的な職務内容	職員数	構成比	1号給の 給料月額	最高号給の 給料月額
6 級	困難な事務を分掌する 町長が定めた課長	1人	2.0%	318,500円	409,800円
5 級	課長	5人	10.2%	288,000円	392,600円
4 級	課長補佐	7人	12.2%	262,000円	380,600円
3 級	主査・係長	18人	36.7%	228,900円	349,600円
2 級	主任	6人	10.2%	192,700円	303,800円
1 級	主事補・主事	13人	28.6%	142,600円	247,100円

(注) 1 阿南町の給与条例に基づく給料表の級区分による職員数である。

2 標準的な職務内容とは、それぞれの級に該当する代表的な職務である。



(2) 国との給料表カーブ比較表（行政職（一））（30年4月1日現在）



(2) 昇給への人事評価の活用状況（阿南町）

平成 30 年 4 月 2 日から平成 31 年 4 月 1 日 までにおける運用	管理職員		一般職員	
イ. 人事評価を活用している	○		○	
活用している昇給区分	昇給可能な 区分	昇給実績が ある区分	昇給可能な 区分	昇給実績が ある区分
上位、標準、下位の区分	○		○	
上位、標準の区分				
標準、下位の区分				
標準の区分のみ（一律）		○		○
ロ. 人事評価を活用していない				
活用予定時期				

4 職員の手当の状況

(1) 期末手当・勤勉手当

阿 南 町	長 野 県	国
1 人当たり平均支給額（29年度） 1,394千円	1 人当たり平均支給額（29年度） 1,733千円	—
（29年度支給割合） 期末手当 2.60 月分 勤勉手当 1.80 月分 （ 1.45 ）月分 （ 0.85 ）月分	（29年度支給割合） 期末手当 2.60 月分 勤勉手当 1.80 月分 （ 1.45 ）月分 （ 0.85 ）月分	（29年度支給割合） 期末手当 2.60 月分 勤勉手当 1.80 月分 （ 1.45 ）月分 （ 0.85 ）月分
（加算措置の状況） 職制上の段階、職務の級等による加算措置 ・ 役職加算 5～15%	（加算措置の状況） 職制上の段階、職務の級等による加算措置 ・ 役職加算 5～20% ・ 管理職加算 15～25%	（加算措置の状況） 職制上の段階、職務の級等による加算措置 ・ 役職加算 5～20% ・ 管理職加算 10～25%

（注）（ ）内は、再任用職員に係る支給割合である。

○勤勉手当への人事評価の活用状況（一般行政職）（阿南町）

平成30年度中における運用	管理職員		一般職員	
イ. 人事評価を活用している	○		○	
活用している成績率	支給可能な成績率	支給実績がある成績率	支給可能な成績率	支給実績がある成績率
上位、標準、下位の成績率	○		○	
上位、標準の成績率				
標準、下位の成績率				
標準の成績率のみ（一律）		○		○
ロ. 人事評価を活用していない				
活用予定時期				

(2) 退職手当（30年4月1日現在）

阿南町	国
（支給率） 自己都合 応募認定・定年 勤続20年 19.6695月分 24.586875月分 勤続25年 28.0395月分 33.27075月分 勤続35年 39.7575月分 47.709月分 最高限度額 47.709月分 47.709月分 その他の加算措置 定年前早期退職特例措置（割増率2～45%） H29年度1人当たり平均支給額 9,260千円	（支給率） 自己都合 応募認定・定年 勤続20年 19.6695月分 24.586875月分 勤続25年 28.0395月分 33.27075月分 勤続35年 39.7575月分 47.709月分 最高限度額 47.709月分 47.709月分 その他の加算措置 定年前早期退職特例措置（割増率2～45%）

（注） 退職手当の1人当たり平均支給額は、29年度に退職した職員に支給された平均額である。

(3) 地域手当（30年4月1日現在）

支給実績（29年度決算）		1,209千円	
支給職員1人当たり平均支給年額（29年度決算）		1,208,504円	
支給対象地域	支給率	支給対象職員数	国の制度（支給率）
医師	16%	1人	16%

(4) 特殊勤務手当（30年4月1日現在）

支給実績（29年度決算）		744千円		
支給職員1人当たり平均支給年額（29年度決算）		744,000円		
職員全体に占める手当支給職員の割合（29年度）		1.37%		
手当の種類（手当数）		1		
手当の名称	主な支給対象職員	主な支給対象業務	支給実績（29年度決算）	左記職員に対する支給単価
診療施設手当	医療業務に従事する医師である職員	医師	744,000円	日額62,000円

(5) 時間外勤務手当

支給実績（29年度決算）	4,899千円
職員1人当たり平均支給年額（29年度決算）	73,127円

（注） 職員1人当たり平均支給額を算出する際の職員数は、「支給実績（29年度決算）」と同じ年度の4月1日現在の総職員数（管理職員、教育職員等、制度上時間外勤務手当の支給対象とはならない職員を除く。）であり、短時間勤務職員を含む

(6) その他の手当（30年4月1日現在）

手当名	内容及び支給単価	国の制度との異同	支給実績（29年度決算）	支給職員1人当たり平均支給年額（29年度決算）
扶養手当	・ 配偶者 6,500円 ・ 中学卒業までの子 10,000円 ・ その他 6,500円 ・ 特定期間の加算 5,000円	同	9,507千円	306,677円
住居手当	・ 家賃23,000円以下 家賃-12,000円 ・ 家賃55,000円未満 (家賃額-23,000円) ×1/2+11,000円 ・ 家賃55,000円以上 27,000円	同	2,649千円	155,835円
通勤手当	・ ~5km 2,000円 ・ ~10km 4,200円 ・ ~15km 7,100円 ・ ~20km 10,000円 ・ ~25km 12,900円 ・ ~30km 15,800円 ・ ~35km 18,700円 ・ ~40km 21,600円 ・ ~45km 24,400円 ・ ~50km 26,200円 ・ ~55km 28,000円 ・ ~60km 29,800円 ・ 60km~ 31,600円	同	4,280千円	71,328円
管理職手当	・ 課長（5級） 11,500円 ・ 課長（6級） 13,000円		846千円	141,000円
宿日直手当	・ 4,400円/回	同	2,117千円	42,336円
寒冷地手当	（H30年度は支給なし）	同	812千円	29,000円

5 特別職の報酬等の状況（30年4月1日現在）

区 分		給 料	月 額	等
給 料	市 区 町 村 長	613,000円	(参考) 類似団体における最高/最低額 820,000円 / 498,000円	
	副 市 町 村 長	541,000円	667,000円 / 443,000円	
報 酬	議 長	228,000円	316,000円 / 186,300円	
	副 議 長	164,000円	253,000円 / 129,600円	
	議 員	143,000円	230,000円 / 109,000円	
期 末 手 当	市 区 町 村 長 副 市 町 村 長	(29年度支給割合) 3.30月分		
	議 長 副 議 長 議 員	(29年度支給割合) 3.30月分		
退 職 手 当	市 区 町 村 長 副 市 町 村 長	(算定方式)	(1期の手当額)	(支給時期)
		給料月額×勤続月数×支給率	12,505千円	任期ごと
		給料月額×勤続月数×支給率	6,596千円	任期ごと
	備 考			

- (注) 1 給料及び報酬の()内は、減額措置を行う前の金額である。
 2 退職手当の「1期の手当額」は、4月1日現在の給料月額及び支給率に基づき、1期(4年=48月)勤めた場合における退職手当の見込額である。

6 職員数の状況

(1) 部門別職員数の状況と主な増減理由

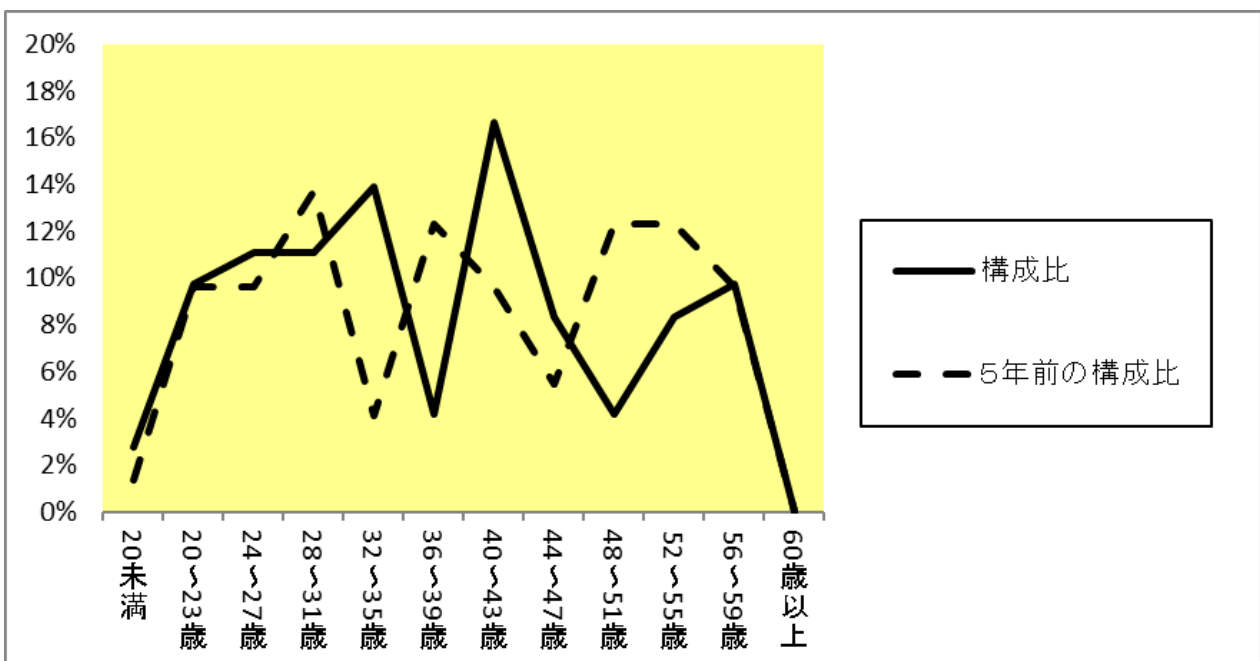
(各年4月1日現在)

部門	区分		職員数		対前年増減数	主な増減理由
			平成29年	平成30年		
普通会計部門	一般行政部門	議会	1	1		
		総務	20	18	△2	
		税務	3	3		
		農林水産	7	6	△1	
		商工	3	3		
土木		6	5	△1		
民生衛生	17	17				
		計	63	60	△3	<参考> 人口1万人当たり職員数 126.96人 (類似団体の人口1万人当たりの職員数 188.96人)
	教育部門		4	5	1	
	小計		67	65	△2	<参考> 人口1万人当たり職員数 137.54人 (類似団体の人口1万人当たりの職員数 222.14人)
公営企業等部門	水道		1	1		
	下水道		1	1		
	その他		4	5	1	
	小計		6	7	1	
合計			73	72	△1	<参考> 人口1万人当たり職員数 152.35人
			[85]	[85]	[]	

(注) 1 職員数は一般職に属する職員数である。

2 []内は、条例定数の合計である。

(2) 年齢別職員構成の状況 (30年4月1日現在)



区分	20歳未満	20歳～23歳	24歳～27歳	28歳～31歳	32歳～35歳	36歳～39歳	40歳～43歳	44歳～47歳	48歳～51歳	52歳～55歳	56歳～59歳	60歳以上	計
職員数	2人	7人	8人	8人	10人	3人	12人	6人	3人	6人	7人	0人	72人