

あなんちょう



# 議会だより

令和8年4月15日 第105号 広報広聴委員会

一中・二中統合に向けて

*So let's make this one memorable year!*

だから、今年 は 想 い 出 に 残 る 1 年 に し ょ う ね !

各中学校今年で最後の入学式

(4月6日 写真左:阿南第一中学校新入生31人、写真右:阿南第二中学校新入生3人)

## 主な内容

◆ 第1回議会臨時会、第2回議会定例会報告  
..... 2~6

◆ 町長あいさつから、議会の動き ..... 7  
◆ 一般質問 ..... 8~11  
◆ 議会勉強会、編集後記 ..... 12

## 第1回議会臨時会

第1回議会臨時会は、令和8年2月3日(火)開会。衆議院選挙に関する専決補正予算承認1件、条例改正4件、補正予算4件。

※町広報あなん3月号2頁参照

## 第2回議会定例会(3月) 報告

第2回議会定例会は、令和8年3月3日(火)開会。9日(月)に総務産業建設常任委員会、社会文教常任委員会、11日(水)に予算決算常任委員会が開催され、本会議は17日(火)に再開。提案された案件は、専決処分事項報告、条例改正4件、補正予算4件、新年度予算6件。指定管理者の指定5件、町道の認定等その他5件、人権擁護委員の推薦1件。いずれも原案どおり可決(承認)された。

※詳細は広報あなん令和8年4月号参照



高圧水素酸素シエルトーカプセルドーム



カプセル内部

なお可決の内、HHOシエルトーカプセルドーム等備品購入1,391万5千円に関する一般会計補正予算(第8号)は開会日可

## 総務産業建設常任委員会

3月9日(月)午前9時30分から協議会室に於いて開催。付託案件9件を審査した。

### 主な審査内容

- 特別職の職員で常勤の者の旅費に関する条例の一部を改正する条例について
- 職員の旅費に関する条例の一部を改正する条例について
- 消防団員等公務災害補償条例の一部を改正する条例について
- 指定管理の指定について(多目的交流促進施設)
- 阿南町過疎地域持続的発展計画の策定について
- 和合辺地対策総合整備計画の変更について
- 町道路線の認定について
- 損害賠償の額の決定について(2件)

以上9件審査の結果  
原案可決すべきもの

## 社会文教常任委員会

3月9日(月)午後1時30分より、協議会室において開催。付託案件9件の審査後、委員会より民生課、教育委員会への質疑討論が行われた。

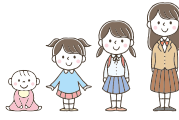
### 主な審査内容

- 議案第12号 国民健康条例の一部を改正する条例について
- 議案第13号 介護保険条例の一部を改正する条例について
- 議案第14号 乳児等通園支援事業の設備及び運営に関する基準を定める条例に

## 社会文教委員会質疑

### 教育委員会へ

#### ◆子ども家庭センター設置の予定は



18歳までの子どもと妊産婦、子育て家庭を対象に母子保健と児童福祉の両面から切れ目ない相談支援を行う市町村窓口となる子ども家庭センターは、母子保健で民生課の保健師も加わって頂き、令和8年度中には立ち上げたい。

#### ◆学童予約システムが使いにくい

メンテナンス期間使用不可となるため、2学期から使えるよう、令和8年度中に改修予定。

### 民生課へ

◆健康推進委員制度の見直しが必要では任期2年で、健康の集い開催と健診希望表集めの他、年間2~3回会議と歩いて健康大会参加や運営手伝い。負担の多い集いは、阿南病院出前講座の活用と合同開催を提案し、健診希望表の収集方法については来年度に向けて検討するが、一度に変えてしまう予定はない。

### 議会のことば まめ知識

### 「起債と償還」

「起債」は地方債とも言い、自治体の借金。道路や施設整備事業の財源として利用でき、返済時に国の優遇措置も見込め、施設等の将来利用者にも公平に負担いただくためのもの。「償還」は自治体が元金と利子を返済すること。



### ことば

- 議案第15号 特定乳児等通園支援事業の運営に関する基準を定める条例について
- 議案第16号 学校給食費等徴収条例の一部を改正する条例について
- 議案第29号 指定管理者の指定について(阿南町高齢者生活福祉センター)
- 議案第30号 指定管理者の指定について(和合高齢者生活福祉センター)
- 議案第31号 指定管理者の指定について(新野デイサービスセンター)
- 議案第32号 指定管理者の指定について(はなのき在宅介護支援センター)

以上9件審査の結果  
原案可決すべきもの

令和7年度一般会計補正予算（第9号）

3月11日(水)午前9時から16時半まで協議会室にて開催。付託案件10件について審査した。

町内4施設

指定管理施設(振興課系列)  
経営赤字補填・使用料減免

歳入歳出9,180万8千円減額補正  
(総額56億9,398万2千円)

**歳入の主なもの** 地方交付税他増額、施設使用料減額

**歳出の主なもの** 財政調整基金他積立、社会福祉協議会運営補助、道の駅運営業務委託料、食彩館運営業務委託料、なんぐうマート運営業務委託料、ゆうゆ〜らんど阿南運営業務委託料、町道新設(荒木)工事費、町内3小中学校エアコン設置工事ほか

主な審査内容

**問** 小中会議室等エアコン設置  
小中学校へのエアコン設置は以前から言っている体育館用か？また、補助金利用は？

**答** 各小中学校の会議室や特別教室。補助金2種類あり、体育館なら防災関係、校内は学校施設整備関係となるが、下限額あり、今回下回ってしまい町単独実施。

**問** 医療職就学資金利用度は？  
医療職関係の就学資金や奨学金返還関係の利用は？

**答** 医療関係修学資金の申請は「0」。奨学金の返還関係は9名。

※広報あなん3月号7頁参照

**問** 令和7年度出生見込15名  
本年度出生数見込みは？

**答** 令和7年度出生見込み数は、15名。

**問** 振興課指定管理赤字補填  
4施設(ゆうゆ〜らんど阿南、食彩館、なんぐうマート、道の駅)の赤字補填として運営委託料を前年度光熱水料を基準で支払うこととし、かつ施設使用料も95%免除。町は今以上にチェック体制等強化する必要があるのでは？

**答** 今年度基準も含め、物価高騰等で光熱水料変動、売上等も変動あるので金融機関とも精査していく。

令和7年度 振興課関係指定管理施設補填内訳 (単位:円)

施設名	R7 指定管理料 (町から指定管理者へ)	R7 施設使用料(指定管理者から町へ)		
		減免前	減免する額	減免後
ゆうゆ〜らんど阿南	24,033,000	2,000,000	1,900,000	100,000
あなん食彩館	3,800,000	1,000,000	950,000	50,000
道の駅	9,400,000	3,600,000	3,420,000	180,000
なんぐうマート	3,500,000	1,617,000	1,536,150	81,850

令和7年度  
介護保険特別会計  
補正予算（第5号）

歳入歳出  
120万円追加補正  
(総額8億6,146万3千円)  
地域支援事業の利用増による増額

主な審査内容  
特になし

原案可決  
すべきもの

以上  
補正予算4件の  
審査結果は、

令和7年度下水道事業会計  
補正予算（第2号）

歳入歳出(現金換算)  
金530万9千円追加補正  
(総額1億9,712万4千円)  
積算誤りによる消費税修正申告の増差税額による増額

主な審査内容

**問** 簡易水道同様に消費税発生  
簡易水道事業会計同様、公会計システム移管時、業者の積算不備で消費税積算影響。簡易課税選択できなかったのか説明を？

**答** 下水道事業は、令和5・6年度インボイス特例で簡易課税扱いでき、税額おさえられたが、過去にさかのぼれず原則課税となったため、追加分約519万円のうち、差額約385万円業者負担。延滞税約11万円も不備責任により全額業者負担。

令和7年度簡易水道事業会計  
補正予算（第5号）

歳入歳出(現金換算)  
金561万6千円追加補正  
(総額3億2,955万5千円)  
積算誤りによる消費税修正申告の増差税額による増額

主な審査内容

**問** 積算不備で追加消費税発生  
令和5年度からの公会計システム移管時、業者の積算不備で消費税積算にも影響。今回過去にさかのぼり消費税支払いとなった。本来払うべきと理解するが業者負担分説明を？

**答** 過去の消費税誤りの差額部分約667万円は、町が本来負担すべきで、支払い発生。その他延滞税約14万円は、不備責任により全額業者負担。

骨格予算とはいえ

# 未来に向けた新規事業も

## 歳出の主な新規事業

介護職員等就労定着事業補助、新野へき地診療所公営化、HHO ライフセンター運営事業、富草寮ほか LED 化、中学校統合関連事業、保育園小中学校給食費無償化ほか

## 主な審査内容

### 問 かじかの湯裏 舗装整備

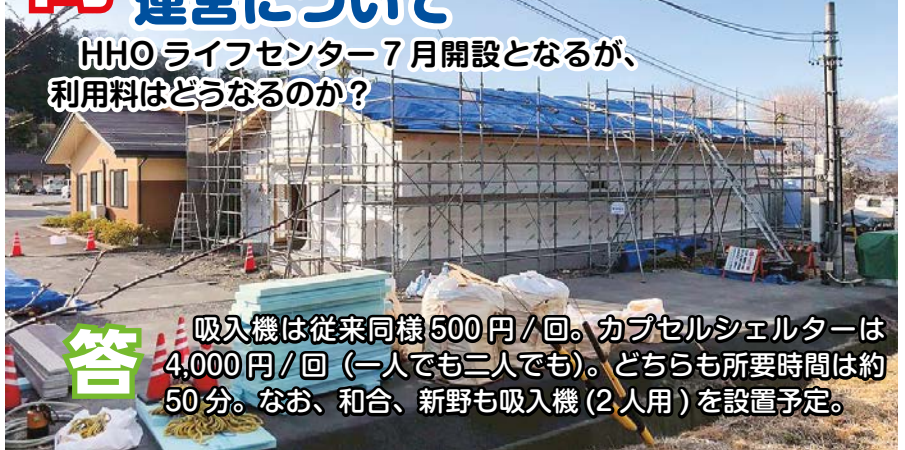
かじかの湯の改修内容は？



**答** 化石展示館裏の池を埋立てて、かじかの湯裏まで全面舗装計画。男女浴室内扉修繕。キャンプ場防災吹付。

### 問 HHO ライフセンター (富草診療所併設) 運営について

HHO ライフセンター 7 月開設となるが、利用料はどうなるのか？



**答** 吸入機は従来同様 500 円 / 回。カプセルシェルターは 4,000 円 / 回 (一人でも二人でも)。どちらも所要時間は約 50 分。なお、和合、新野も吸入機 (2 人用) を設置予定。

### 問 キャンプ場使用料 宿泊税は

町のキャンプ場使用料は県宿泊税対象か？

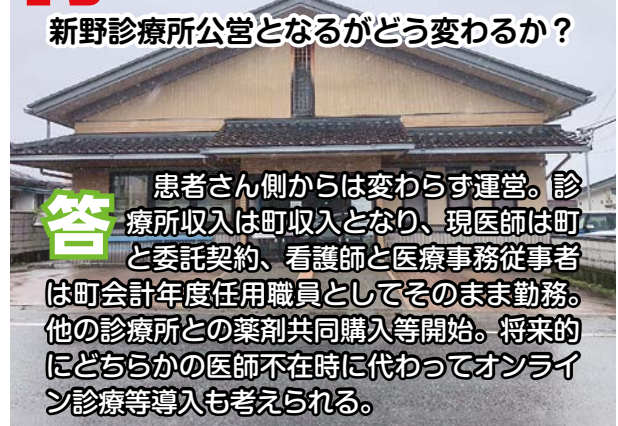


二瀬キャンプ場

**答** 宿泊税は、一人一泊素泊まり 6 千円以上が対象で 300 円。キャンプ場コテージは対象施設だが、5 千円なので対象外。(かじかの湯コテージは対象。) また、県の宿泊税収入は各市町村にも分配、宿泊関係施設へ充当可能で今回キャンプ場等草刈り用自走式草刈機 2 台購入計画分を計上。

### 問 新野診療所町運営形態は？

新野診療所公営となるがどう変わるか？



**答** 患者さん側からは変わらず運営。診療所収入は町収入となり、現医師は町と委託契約、看護師と医療事務従事者は町会計年度任用職員としてそのまま勤務。他の診療所との薬剤共同購入等開始。将来的にどちらかの医師不在時に代わってオンライン診療等導入も考えられる。

### 問 新野コンビニ土地代減免!?

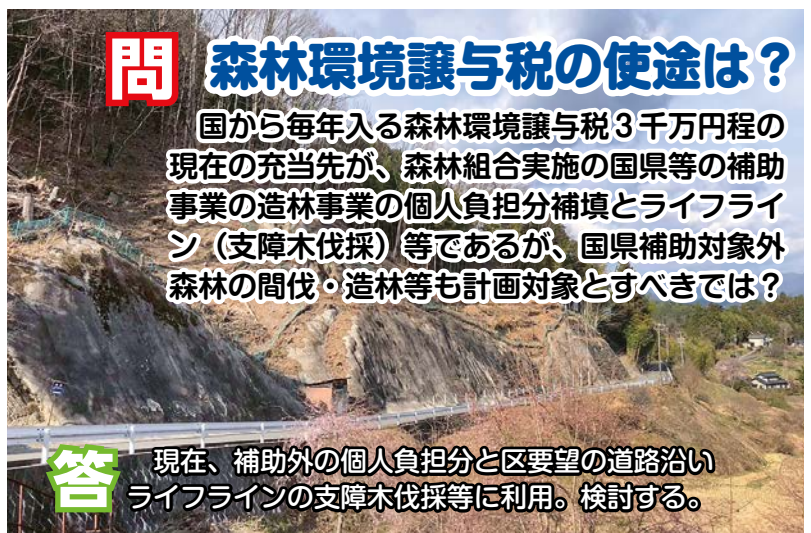
新野のコンビニは当初から経営に疑問の声があったが、町への土地使用料減額する理由は。



**答** 昨年、経営側から補填要望があり、検討してきた。新野地区の買い物弱者対策もあり、指定管理でないので補填は無理とし、土地使用料は 95% 5 年間減免 (令和 8 年度から) とした。

### 問 森林環境譲与税の用途は？

国から毎年入る森林環境譲与税 3 千万円程の現在の充当先が、森林組合実施の国県等の補助事業の造林事業の個人負担分補填とライフライン (支障木伐採) 等であるが、国県補助対象外森林の間伐・造林等も計画対象とすべきでは？



**答** 現在、補助外の個人負担分と区要望の道路沿いライフラインの支障木伐採等に利用。検討する。

**問**

## 新野りんご団地（阿南食品）と新規設立予定株式会社へ認定農業者支援！

町単独の農業機械導入事業補助金（機械3分の2・施設2分の1、上限各500万円）と、国の効率化等支援事業等関連事業の全体像と目的は。

**答**

町単独機械導入と施設整備支援1,440万円を、富草地区で認定農業者設立予定の新規株式会社（南信州菓子工房）に約940万円、合同会社阿南食品（南信州菓子工房）に500万円を計上。阿南食品は国の効率化等支援事業660万円の採択を見込み、町単独補助と合わせ1,160万円を支援（総事業費2,000万円で残りは法人負担）。さらに、国補助の耕作条件改善事業2,880万円を計上し、担い手育成と農業基盤の維持強化を進めるもの。

**問**

## 町土捨て場どうなる？

町取得済み栗野地区土捨て場、盛土規制法強化で事業中止。今後の町土捨て場確保と見名の現状は？

**答**

栗野は町所有したが現状未利用とする。見名は、あと一万立米ほど余地あり、水路等構造物工事等整備予定。今後は町内小規模土捨て場を複数確保検討。

栗野土捨て場未利用地

**問**

## リニア工事発生土搬入!? 大下条128号線

大下条128号工事工期が今年末予定。町は、不足土をリニア工事発生土投入と議会報告なく、3月の区長回覧文書で周知。詳細説明と安全確認をすべき。

**答**

不足土は、リニア工事発生土搬入予定。要対策土ではないと聞いている。運搬には、延べ20～30日位、一日に大型ダンプ40台分位を見名へ搬入ストックし利用。安全性の確保はしたい。（再開日全員協議会で確認）

写真上、ゴミ集積所付近（早稲田側） 写真下、同地籍（見名側）

**問**

## さいほう 幸法彩色修復!?

平成13年度施工の道の駅幸法彩色修復必要か!?

**答**

色褪せあり今年度予定。



**問**

## 9年度統合中学準備予算

中学統合関係予算内容説明を？

**答**

校名変更に伴い学校看板設置。校章検討中だが、体育館どん帳校章変更。校歌額等設置。新野スクールバス購入。駐車場舗装整備。給食運搬用車両購入を計上。

中学統合準備委員会

**問**

## 新野栃洞ため池必要か!?

栃洞ため池の調査計画内容は？また国道改良等で下流域農地の減少で、ため池存続の必要性も検討を。

**答**

県指定防災重点農業用ため池の位置づけで、豪雨対策と耐震評価基準未済のため、必要な工事の測量や詳細設計予算。



## 問 保小中で給食完全無償化!!

国が小学校給食無償化したことで町も保育園、小中学校給食の無償化に踏み切ったが、国県からの交付金や財源等は？

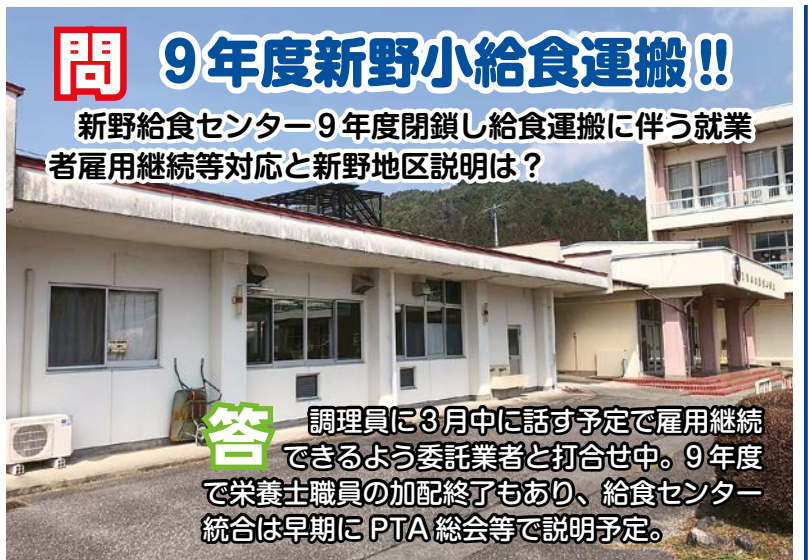
**答** 具体的な国からの通達はないが、県交付金として小学生1人当たり月5,200円・11か月分歳入計上し、残りは町単独財源でまかなう。



## 問 9年度新野小給食運搬!!

新野給食センター9年度閉鎖し給食運搬に伴う就業者雇用継続等対応と新野地区説明は？

**答** 調理員に3月中に話す予定で雇用継続できるよう委託業者と打合せ中。9年度で栄養士職員の加配終了もあり、給食センター統合は早期にPTA総会等で説明予定。



### 問 令和8年度 介護保険特別会計当初予算

**主な審査内容**  
**住宅改修費用直接支払は？**  
 介護保険利用での住宅改修費用を保険者が業者に払わなくても良い制度実施自治体あるが、町も実施できないか？

**答** 現状では考えていないが、近隣自治体の様子を見て検討したい。

歳入歳出7億6,400万円、対前年比120万円(0.16%増) 保険料標準額6,900円据え置き(令和6~8年度)。

### 問 令和8年度 国民健康保険特別会計当初予算

**主な審査内容**  
**保険料上乘せいつから？**  
 子ども子育て支援金分が8年度から上乘せられるがいつから？



**答** 国の制度で決まったこと、町では7月分から国民健康保険税率確定して徴収開始となる。現在の試算ではひとり月一人当たり297円の予定。

歳入歳出4億1,671万8千円 前年度比1,631万4千円(3.8%の減) 国保税率据え置き、被保険者7%減少で税収606万円減収、8年度から子ども子育て支援納付金分180万8千円見込む。

### 問 令和8年度 簡易水道事業会計当初予算

**主な審査内容**  
**水道使用料5%!!?**  
 水道使用料新年度から値上げ見込み？

**答** 4月使用分から5%値上げ、6月納付分反映。収入としては500万円弱増額計上。

歳入歳出(現金会計換算)2億8,840万9千円、対前年比3,211万5千円(12.5%減) 管路更新工事精算業務と第一導水ポンプ場非常用発電機更新。

### 問 令和8年度 特定検診依頼先中部公衆へ

**主な審査内容**  
**特定検診の依頼先が変わる？**  
 委託料が若干上がるが、委託先が厚生連から中部公衆医学研究所に変更。

**答** 委託料が若干上がるが、委託先が厚生連から中部公衆医学研究所に変更。

歳入歳出9,325万6千円、対前年比1,209万9千円(0.16%増) 保険料改定年で均等割4万4,365円が4万8,827円、4,462円増。所得割率9.45%が8.80%、1.45%減となり、新たに子ども子育て支援金分、均等割1,339円、所得割0.25%を追加。

### 問 令和8年度 農業集落排水本来の目的

**主な審査内容**  
**農業集落排水本来の目的**  
 集合処理から個別処理への転換等の話が一般質問であったが、農業集落排水施設建設時の本来の目的が、農業用水路浄化が目的であった。将来個別処理に変更検討時、農業用水路への影響を考慮する必要がある。

**答** 検討時には、窒素分過多等課題は注意する。

歳入歳出(現金会計換算)21億5,976万8千円、対前年比3,181万円(16.6%減) 新野処理場前マンホールポンプ非常用発電機更新、浄水センター水中ポンプ更新。水道料金5%値上げ。

以上当初予算  
 6件の審査結果は

原案可決  
 すべきもの

- 令和8年度予算は、經常経費、継続事業や町民福祉に資する経費を中心に「骨格予算」。
- 令和8年度主な重点事業
  - ・新野へき地診療所の公営化
  - ・HHO ライフセンター運営事業
  - ・子育て支援 保育園、小学校、中学校の給食費無償化
  - ・農業商業関係指定管理施設(あなん食彩館、阿南温泉かじかの湯、なんぐうマート、道の駅信州新野千石平)指定管理者へ町が運営業務委託料支払いと町への従来の施設使用料から95%減額等の在り方見直し(令和7年度3月補正から)
  - ・統合中学に向けた施設整備等準備(送迎スクールバス購入、給食運搬車、校章、どん帳等)
  - ・コミュニティの森施設整備(令和8年度は町民体育館へ非常用発電、太陽光発電および蓄電設備を整備し防災拠点機能強化。令和9年度以降、武道館床フローリング化、景観等整備)
- 新年度からの補助制度見直し
  - ・各種予防接種の実施方法及び負担金の見直し(肺炎球菌予防接種個人負担金2千円500円の増額。児童インフルエンザ予防接種年齢を月齢6か月に引き下げ、高校生まで拡大ほか)
  - ・介護職員等就労定着支援事業補助金(町内福祉施設新規就労者6か月経過と3年経過後に各20万円支給)新設
  - ・障害者施設等通所費補助金(町内障がい者就労支援施設等への公共交通機関通所費用の2分の1、上限月5,000円補助)新設
  - ・エアコン購入補助対象年齢を70歳以上世帯へ引き下げ、上限額7万5千円へ引き上げほか
- 水田農業持続化支援金事業1年延長(令和9年3月末まで)
- 町民バス事業2年ぶりダイヤ改正(4月1日より)



5月10日退任予定の町長へ花束贈呈  
(議会再開日3月17日)

## 議会の動き

3月	2月	1月
30日 社会文教常任委員会	27日 南部地区議員会評議員会(阿南町)	30日 議会全員協議会
26日 議会広報公聴委員会	26日 議会全員協議会	29日 南部地区議員研修会(天龍村)
24日 議会広報公聴委員会	25日 議会運営委員会	28日 議会運営委員会
18日 新野小学校、阿南第一・第二中学校卒業式	24日 下伊那南部総合事務組合定例会(阿南町・関係議員)	26日 議員勉強会(近隣温泉施設視察 下條村他)
17日 富草・大下条・和合小学校卒業式	18日 広域連合協議会(関係議員)	21日 議会運営研修会(松本市・議会運営委員)
11日 予算決算常任委員会	12日 国保運営協議会(関係議員)	11日 消防団出初め式
9日 社会文教常任委員会	3日 飯伊議員研修会(飯田市)	
3日 第2回議会3月定例会		



三遠南信道青朋峠トンネル  
建設現場環境付近地籍  
(南部地区議員研修会)

# 一般質問



一般質問は7人が行いました。

一般質問録画放送は「令和8年3月定例会 YouTubeチャンネル」からご覧ください

●小泉 令和9年度、富草小学校、11年度、大下条小学校で複式学級開始。教育委員会の考えと保護者説明は。

■教務事務局長 現在、平成30年度教育環境在り方検討委員会答申の保育園・小

## 問 保育園小学校教育環境の在り方や将来は

### 将来像早期検討進める



小泉 健一

学校現状維持が基本方針の考え。富草小学校で複式学級の保護者説明始めた。

●小泉 答 申から年数経過し現状大きく変化。小学校・保育園の将来像も中学統合併せ早期に進めるべきと考えるが、見解を。

■教務事務局長 答申の現状維持尊重。将来像検討しつつ丁寧に説明していく。

■教育長 児童数減少で、子どもたちの成長を見据えた一体的教育必要。将来像を描き、地域と対話し最善の環境を整えていくべき。

●小泉 答申後7年も経過。現状考え、委員会再開や保護者・地域の話し合い等開始時期、進め方の考えを。



新野小学校複式学級風景

■教務事務局長 令和8年度骨格予算で将来像示せないが、検討、議論進めていく。

●小泉 骨格予算は別。子どもの未来考え先送りせず、早期検討を。

### その他の質問

◆物価高騰下における生活支援策の行政判断と整理について



小澤 亮子

# 問 独居老老、生活困窮等の現状、継続的な支援は

## 相談のあった方への対応を重視している

●小澤 独居老々や生活困窮の現状と今後の動向は。 ■民生課長 2月1日現在、全1,896世帯中75歳以上の独居461世帯、うち施設入所287世帯、老老118世帯、75歳以上世帯が32.6%。団塊の世代が75歳以上になり一時的に後

期高齢者人口が増えているが、今後は単独や老老世帯が少し増えていく印象。 ●小澤 一人親世帯や障害等で生活保護世帯、家族の介護やその他日常生活上の世話を過度に行っていること認められるヤングケアラーの状況把握はあるか。 ■民生課長 生活困窮状態は相談があった場合に把握している現状で、個々の相談への対応を重視している。介護が必要な高齢者は経済状況を含めケアマネが介護計画を立てるが、自宅生活困難な方は養護老人ホーム入所も検討となる。生活保護は、直近では6年度に1名が新たに受給となったが、独居・老老・一人親世帯には該当しない。一人親には国の施策で児童扶養手当を収入に応じて給付、町の施策では親子とも福祉医療の対象としている。令和5年から数回、低所得者世帯に対する物価高騰への国県補助金が交付されている。ヤングケアラーの現状把握は



社協地域福祉にお気軽にご相談ください

●小澤 把握しているのは相談のあった方ということだが、生活困窮や閉じこもり等も含め、社会福祉協議会にも地域福祉という相談窓口がある。自立した生活・就労へ継続的に支援する仕組みもあるが、年間10人に満たない相談者。地域の信頼できる援助者へつなぐ民生児童委員とも連携している。困っている方たちが気軽に相談できる窓口が社協の中にもあることを周知して欲しい。

### その他の質問

◆家庭同様の環境を提供する養育里親制度への理解を広げるために ◆持続可能な集落の在り方について



平塚伊久夫

# 問 かじかの湯の運営について

## 利用者の利便性を考慮して進める

●平塚 かじかの湯の運営について指定管理会社へ任せただけでなく、どの程度問題を指摘できるのか。 ■振興課長 かじかの湯を含むゆづくらんど阿南については、四半期ごとに事業報告を求め指定管理料を

払っており、各施設ごとの事業実施、経営状況、問題点や改善点等、指定管理者と協議し、町も運営に対し意見を述べている。 ●平塚 先日、議員勉強会を行い近隣温泉4施設(かぐら・コスモス・おきよめ・ひまわりの湯)の管理者と意見交換をした。経営基盤の違いはあるがどれも状況は厳しく、入湯者確保・食事処をどう活かすかが課題。今後、住民を巻き込んだ温泉パワーを観光に活かしては。 ■振興課長 今後の戦略や方向性は、損益を含めた運営面を考慮する中で、現時点では町民の皆様と検討する予定はない。



かじかの湯玄関

●平塚 地域学習として温泉の課題を地元の中高生に。 ■振興課長 今年度キャッシュレス決裁に対応したレジを導入、合わせて陶芸館も実施。今後は早期に全施設で導入できるよう協議していく。



村澤 博光

## 問 中学入学時の親の負担軽減を

### 中学校入学時の、入学準備金補助は考えていない

●村澤 小学校から中学校へ行く生徒の様々な費用はどのくらいかかるか聞いたところ、平均8万円から12万円。就学援助の制度等もあるが物価高もあり出費が非常に増えている。当町は、中学校から高校へ行くとき



中学入学準備品

には商品券事業を実施、「小学校から中学校へ行くときの入学準備金を支援していただけたらありがたいね」というお話を伺ってきたがいかかか。

■教育委員会事務局長 中学校を卒業して進学、就職される段階で、家庭の負担も増大することが見込まれるので、家庭の負担軽減につながるよう、生徒1人当たり5万円の商品券を配布

現時点では中学校入学時の入学準備金補助の拡充策は考えていない。

町は保育園の副食費、小中学校の給食費の無償化、

高校通学補助や修学利子補給など実施。切れ目のない教育支援を継続していく。

●村澤 切れ目のないところでいうなら、小学校から中学校へ行くことも切れ目があるわけで、今後検討を。

#### その他の質問

◆带状疱疹ワクチンの接種奨励を

◆PSA検診を勧めて

◆国保基金で健康増進支援金を

◆待ったなしの人口減少対策

◆水道水源確保は大丈夫か



金田 豊

## 問 平和学習について、満蒙開拓平和記念館自治体パートナーの協力を

### 引き続き検討していく

●金田 町は自衛隊に対して、その年度に18歳、22歳になる人の個人情報、住所、氏名、生年月日、性別を提示しているが、個人情報提

供をしてほしい人は除外する制度は。

■総務課長 この3月から町ホームページでお知らせをしている。

●金田 除外の申請はもつと早い時期に受け付けた方がいい。

阿智村にある満蒙開拓平和記念館が民間で活動しており、財源も乏しいので、県をはじめ、各市町村が自治体パートナーとして協力している。年会費は5万円で、飯田下伊那で残念ながら当町だけが協力していない。思い直して協力を。

■総務課長 自治体パートナーは平和を求める気持ちを培うため大切であり、今後も引き続き検討していく。

●金田 遺族会と町が主催で慰霊祭をやってきた。遺族会の皆さんも高齢化や後継者不足で、なかなか過去に思いをめぐらせ平和を願

う機会が持てなくなっているのが非常に悲しい。

平和教育の一環で、小中学校の平和学習の感想を慰霊祭で発表して、若い世代に平和に対する強い思いを引き継いでほしい。

■総務課長 小中学生の慰霊祭への参加はスケジューリング的に厳しい。町の慰霊祭では遺族会と相談して、令和6年度より、遺族会による平和殿拝殿、参拝に先立ち、午前中、平和殿を開扉して、広くご参拝いただ

るようにお知らせしている。

#### その他の質問

◆医療費負担について

◆子育て支援について



平和求める



尾崎真理子

## 問 下水をより小規模な個別処理にできないか

### 長寿命化を図りながら維持

●尾崎 下水道は現在も今後町の財政負担が大きい。公共インフラは税金で運営するものだが、人口も減り、大規模な管路・設備更新を行う必要があるなかで持続可能な運営ができるのか。長期的な町の財政負担はどのくらいか。

■建設環境課長 下水道の経営は今後も非常に厳しい見通し。具体的な負担増の要因は、供用開始から30年以上が経過し、令和5年度をもって国からの交付金が終了。これにより約2,700万円町からの持ち出しが新たに発生している。施設の老朽化に伴う中長期計画の試算では、令和15年度から47年度頃にかけて総額約80億円の改修費用が見込まれる。

●尾崎 人口減や物価高騰のため、全国の自治体が策定した下水道整備計画の約34%が見直されている。昨年夏の国の調査では、97の自治体が既存の下水道をやめ、合併浄化槽に転換する計画だそう。合併浄化槽に限らず、現在の農村集落排水より小規模な下水処理への切り替えが現実的では。■建設環境課長 合併浄化槽等への切替えは、防災の観点からも将来に向けた重要な選択肢のひとつである



下水処理イメージ

と認識しているが、設置スペースの確保が困難な箇所が点在している。集合処理である下水道事業を選択した背景にはこうした地理的な事情があったかと思う。当面の方針としては、既存の下水道施設の計画的な長寿命化を図りながら維持していく。

●尾崎 珠洲市は能登半島地震で下水道設備がほぼ全域で破損し、ある地区は合併浄化槽で整備し直した。敷地の面積など事情はあると思うし、どれか1つの処理方法というのは難しいかもしれない。いずれにせよ、何を優先していくかというのを考えて選択するのは住民。今の下水道事業の状況を、町民に共有してほしい。

◆ガバメントクラウド利用にともなう課題について

#### その他の質問

◆町長勇退(副町長7年町長3期12年合計19年)に伴う自己評価について



藤澤 隆壽

## 問 ケーブルテレビ光ファイバー化工事に伴う改善

### 放映内容等検討していく

●藤澤 ケーブルテレビ(12チャンネル)光ファイバー化工事を今年4月から工事費約6億6千万円かけて

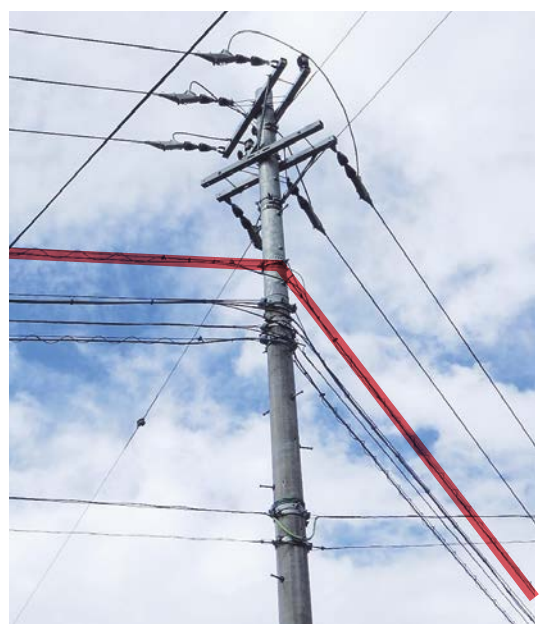
実施。現在の放映内容について改善を。現在放映期間1週間が長いので、放映期間を2〜3日に検討しては。なお、視聴率を上げるために番組表(1ヶ月程)を「広報あなん」等で町民に知らせては。また、スポンサー確保は。

■総務課長 番組表は現在の週の金曜日、土曜日に文字放送でお知らせしている。人材や放送内容は、町の方針、現状維持、規模拡大・縮小の方針を明確にした上で措置していければ。スポンサーはその都度対応していく。具体的な企業などあれば相談を。

●藤澤 放映技術等向上のため、職員研修また専門職を。

#### その他の質問

◆町長勇退(副町長7年町長3期12年合計19年)に伴う自己評価について



光ファイバーを新設

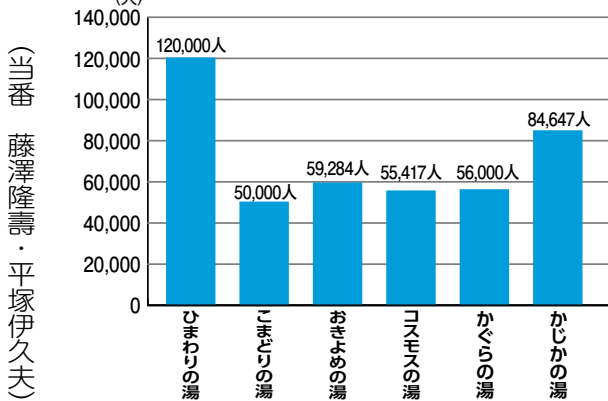
かじかの湯将来の経営の方向性について近隣地域温泉施設訪問

飯田市かぐらの湯、下條村コスモスの湯、天龍村おきよめの湯、平谷村ひまわりの湯を視察し、管理者と意見交換を行い、今後のかじかの湯の経営の方向性を模索した。

飯田市下伊那 5 温泉施設の状況 (売木のこまどりの湯は未訪問)

	平谷温泉 ひまわりの湯	うるぎ温泉 こまどりの湯	天然温泉 おきよめの湯	下條温泉 コスモスの湯	飯田市 かぐらの湯	阿南温泉 かじかの湯
住 所	平谷村	売木村	天龍村	下條村	飯田市	阿南町
運営形態	第三セクター	村 営	村 営	村 営	指定管理	指定管理
従 業 員	正規職員 11名 パート 33名	正規職員 4名 パート 7名	正規職員 2名 パート 8名	正規職員 2名 パート 2名 他 2名	正規職員 2名 パート 10名	正規職員 8名 パート 9名
年間営業日数	310日	306日	308日	312日	306日	313日
年間温泉利用者数	120,000人	50,000人	59,284人	55,417人	56,000人	84,647人
月平均利用者数	10,000人	4,000人	4,940人	4,600人	4,700人	7,000人
利用客の多い年代	60代	60代	60~70代	50~80代	50代	50~80代
行政からの支援	15,000千円	直 営	直 営	直 営	15,858千円	23,970千円
入湯料	大人	900円	600円	600円	800円	800円
	小人	500円	300円	300円	400円	400円

〈年間温泉利用者数の比較〉



桜の花の季節になりました。進学や就職など新たな始まりの象徴である4月ですが、26日には町長選挙・議員の補欠選挙が行われます。私たちの代表を選ぶのはもちろんですが、候補者を通じ町の未来について考え、議論し、異なる意見を聞く貴重な機会です。見渡せば多様な草花が芽吹いています、様々な声に耳を傾け議論する議会でありたいと思います。

編集後記

議会だよりの表紙写真のデータを募集します!!

町民のみな様に親しまれる議会だよりを目指して (毎号大変苦勞して写真を探しています🙏) 応募いただける方は議会事務局へお電話ください。

〈募集号〉

R8.7月、10月、R9.1月 発行分

更に詳しい情報は阿南町議会 HP へ

議会ホームページでは本議会詳細や、議会だよりをご覧いただけます。

<http://www.town.anan.nagano.jp/category/living-adm/town-information/anan-gikai/>

阿南町議会

検索

